

广西剑螽属一新种* (直翅目: 螽蟴科)

A New Species of *Xiphidiopsis* from Guangxi (Orthoptera: Meconematidae)

石福明 郑哲民
Shi Fuming Zheng Zhemin

蒋国芳
Jiang Guofang

(陕西师范大学动物
研究所 西安 710062)
(Zoological Institute, Shaanxi Normal
University, Xi'an, Shaanxi, 710062)

(广西科学院生物研究所)
南宁市大岭路2号 530003)
(Institute of Biology, Guangxi Academy of Sciences,
2 Daling Road, Nanning, Guangxi, 530003)

摘要 记述螽蟴科剑螽属昆虫一新种, 即凹尾剑螽 *Xiphidiopsis lacusicerca* sp. nov. 标本采自广西环江地区。模式标本存陕西师范大学动物研究所。

关键词 直翅目 螽蟴科 剑螽属 新种

This paper reported one new species of the genus *Xiphidiopsis* from Guangxi. All specimens are deposited in the Zoological Institute, Shaanxi Normal University.

Xiphidiopsis lacusicerca sp. nov. (Figs. 1~5)

This new species was allied to *X. platycerca* B.-Bienko, but differed in: ①Male 10th abdominal tergite with thin process, apical portion separated to two lobes (Figs. 2, 3). ②Male cercus simple, not branched (Fig. 2).

Total length to the end of fore wing: ♂ 21.5 mm, ♀ 23.0 mm; body length: ♂ 9.8 mm, ♀ 11.0 mm; pronotal length: ♂ 3.5 mm, ♀ 3.5 mm; fore wing: ♂ 19.5 mm, ♀ 19.6 mm; hind femoral length: ♂ 10.0 mm, ♀ (?); ovipositor length: ♀ 5.5 mm.

Holotype ♂, allotype ♀, Huanjiang, Guangxi, 1993-08-25~26, collected by Jiang Guofang.

Key words Orthoptera, Meconematidae, *Xiphidiopsis*, new species

1993年8~9月, 广西科学院生物研究所在广西北部环江地区进行生物考察, 采到大批昆虫标本, 现将螽斯总科螽蟴科一新种报道如下。模式标本保存于陕西师范大学动物研究所。

凹尾剑螽, 新种 *Xiphidiopsis lacusicerca* sp. nov. (图 1~5)

雄性: 头顶圆锥形, 端部较尖, 稍圆钝, 背面具纵沟。复眼圆锥形, 向前突出。下颚须第5节与第4节几乎等长, 端部稍膨大。前胸背板短, 前缘平直, 后缘圆角形突出, 中央具有很细的隆线。侧片前缘直,

下缘弧形弯曲, 后缘稍弯曲, 肩凹不明显。前足基节具刺, 前足胫节腹面内、外侧的刺的排列为4、5(1、1)型, 外侧亚端部的刺较短。后足胫节的背缘内、外侧具24~26个小点。前翅狭长, 颇远地超过后足股节的顶端, 后翅长于前翅。腹部第10节背板较狭, 后缘中央伸出一个突起, 端部分为两个短瓣。尾须基部粗壮, 端半部变细, 亚端部背面明显下凹。下生殖板近于长方形, 端部宽圆形突出, 中央具细隆线。腹刺生于亚端部两侧。

体绿色。头部背面头顶之后为褐色。两复眼之后具黑褐色斑。前胸背板的背面为淡褐色, 两侧有弯曲的黑褐色纵纹, 外侧嵌有黄色边缘。前翅后缘有狭的淡褐色边缘, 翅面上散有一些淡褐色斑。后足股节膝侧片具黑褐色斑, 胫节背面的刺为黑褐色。

雌性: 尾须圆锥形, 端部尖。下生殖板宽短, 两

1993-11-22 收稿。

* 由环江喀斯特森林科学考察经费资助。

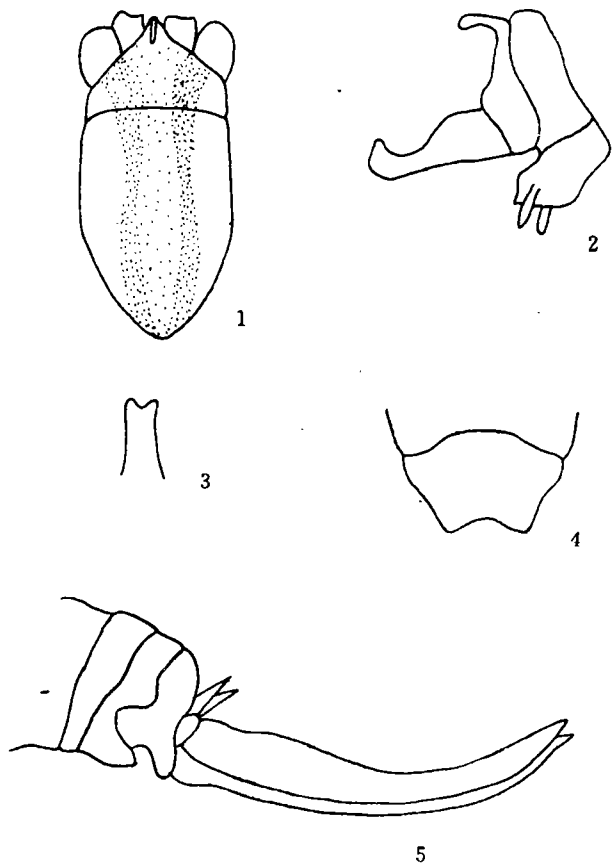


图 1~5 凹尾剑螽, 新种 *Xiphidiopsis lacusicera* sp. nov.
 1. 头和前胸背板背面观 Head and pronotum, dorsal view;
 2. 腹端♂侧面观 End of abdomen ♂, lateral view; 3. 腹部第
 10 节背板端部♂腹面观 Apical portion of 10th abdominal ter-
 gite, ventral view; 4. 下生殖板♀, 腹面观 Subgenital plate♀,
 ventral view; 5. 腹端♀侧面观 End of abdomen ♀, lateral
 view.

侧稍曲, 后缘宽, 浅凹。产卵器端半部向背面曲, 上瓣长于下瓣, 下瓣端部钩状。

总长(到前翅端部)♂ 21.5 mm, ♀ 23.0 mm; 体长♂ 9.8 mm, ♀ 11.0 mm; 前胸背板长♂ 3.5 mm, ♀ 3.5 mm, 前翅长♂ 19.5 mm, ♀ 19.6 mm; 后足股节长♂ 10.0 mm, ♀ 后足损坏; 产卵器长♀ 5.5 mm。

正模♂, 配模♀, 广西环江, 1993-08-25~26. 蒋国芳采。

本新种与 *X. platycerca* B. -Bienko 很相似, 主要区别点: (1) 雄性腹部第 10 节背板的突起端部分为 2 瓣, (2) 尾须结构简单, 不分枝。

参考文献

- 1 Beier M. Orthopterorum Catalogus. 9. Tettigoniidae. Subf. Meconematinae, ect. Gravenhage, 1966. 247~342.
- 2 Bey-Bienko G Ya. New or less-known Tettigoniidea (Orthoptera) from Szechuan and Yunnan results of Chinese-Soviet zoological-botanical expeditions to south-western China. Trudy Zool Inst Mosk va, 1955~1957, 30; 110~137.
- 3 Bey-Bienko G Ya. A revision of bush-crickets of the genus *Xiphidiopsis* (Orthoptera; Tettigoniidea). Ent Oboz, 1971, 50; 827~848.

(责任编辑: 蒋汉明)