

广西网蝽属六新种

(等翅目: 犀蝽科)

平 正 明

(广东省昆虫研究所)

本文记述了1964年间在广西境内所采的六个网蝽新种, 曾交1978年全国昆虫学会昆虫分类组讨论, 蒙夏凯龄先生提供宝贵意见。在桂工作期间得到尤其傲先生热情协助; 文内插图请陈芒同志重绘。

所有模式标本均保存于广东省昆虫研究所分类室。文内所有量度均按毫米计。

1. 褐胸网蝽 *R. castanus* 新种

兵蝽 (图1.A—F)

体型中大, 头壳淡黄褐色。

头壳长方形, 长约为宽的1.7—1.9倍, 两侧在触角窝后方稍缢入, 并向后稍扩出。额峰强隆起。上唇圆矛状, 唇端尖圆出, 具长端毛两根, 侧端毛有或缺, 亚端毛细微。上颚强壮, 颚端较弯, 颚外缘基峰可见; 颚齿系如图; 颚长明显短于头宽, 约为头壳长的一半。触

表1 褐胸网蝽翅对体部量度

项 目	范 围	平 均	项 目	范 围	平 均
体长连翅	10.64—11.13	10.94	复眼距头下缘	0.18—0.22	0.20
体长不连翅	6.70—7.68	7.27	单眼直径	0.11	0.11
头长至唇端	1.45—1.49	1.47	单复眼间距	0.03—0.05	0.04
头宽连复眼	1.10—1.20	1.16	前胸背长	0.58—0.66	0.63
头宽不连复眼	1.03—1.12	1.09	前胸背宽	0.89—1.00	0.96
复眼长径	0.26—0.28	0.28	后胫长	1.24—1.44	1.34

*测量标本11头。

*本文1985年12月21日收到

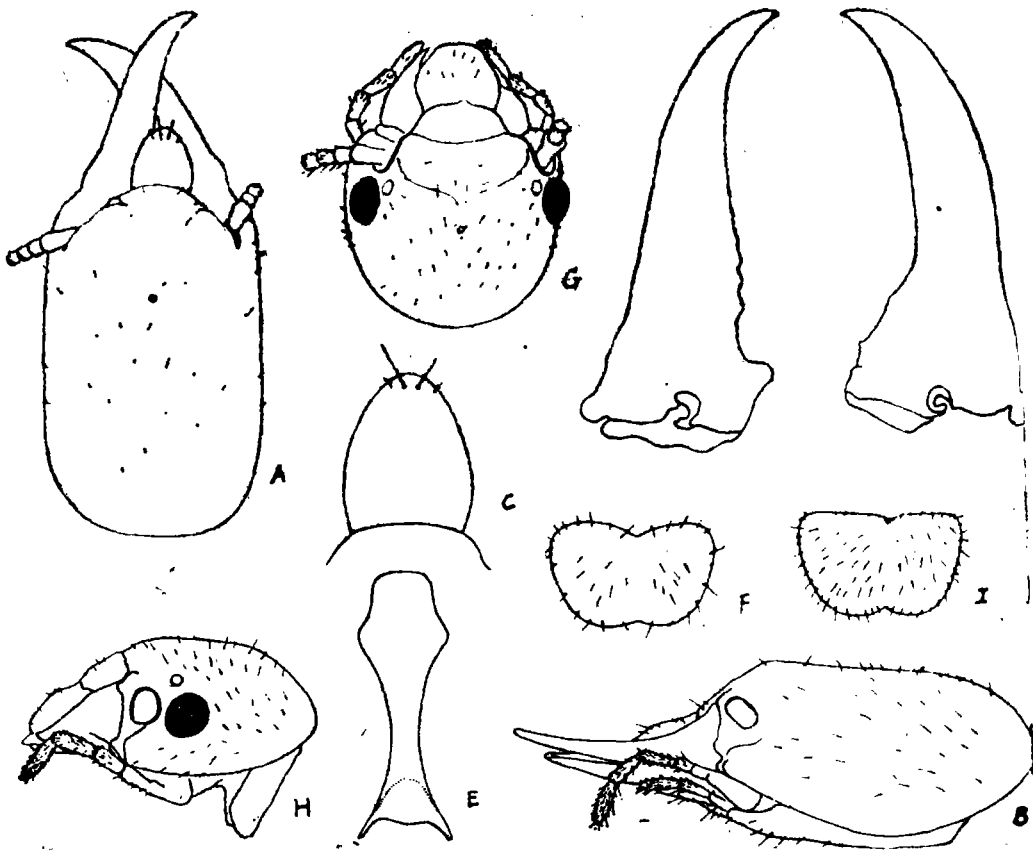


图1 褐胸网蝽 *R. castanus* sp. nov.

兵蝽：A. 头部背面观 B. 头部侧面观 C. 土唇 D. 上颚 E. 后颊 F. 前胸背板
翅蝽：G. 头部背面观 H. 头部侧面观 I. 前胸背板 J. 前胸背板侧面

角15—17节。后颊棍棒状，腰狭区的宽度在不同群体之间变异较大，为0.16—0.25，收缩指数（0.30—0.45）；腰狭区和头宽比约为1:7~9，和后颊长比约为1:7~12。前胸背板宽约为长的1.6倍，前缘中央凹入较后缘为深，两侧缘缓向后斜，中区长刚毛约为50根。

网蝽（图1，G—J，表1）

体大型。体部褐色，头壳较深，前胸背板褐色，后部稍淡，后颊与足股节均为褐色，胫跗节淡灰黄色。

头壳卵圆形。头顶稍拱出，凶点状微突起。侧面观，后唇基稍隆起，低于头顶。复眼直径甚长于复眼至头下缘间距，复眼突出率为5—8%。单眼直径倍于单复眼间距。复眼至触角窝间距约为单眼至触角窝间距的一半。触角17—18节。前胸背板宽约为长的1.5倍，中纵线几不可见，中区毛丰密。

比较：本种翅蚨前胸背板褐色，甚易和本属各已知种区别。其兵蚨稍似肖若网蚨 *R. affinis* Hsia et Fan，有下列特征可资区别：

1. 头两侧向后稍扩出，非两侧平行。
2. 上唇端尖圆出，非瘦狭出。
3. 前胸背板中区毛较丰约近50根，非不足30根。

模式产地：武鸣县大明山，海拔1050米。正模兵蚨，副模兵蚨和工蚨，正态模翅蚨和副态模翅蚨。模式组 (I.No.E.3245)，副模式组 (I.No.E.3246) 平正明1964.V.23采于树头。

分布：广西田林、百色、龙胜。

2. 钩颞网蚨 *R. ancyleus* 新种

兵蚨 (图2.A—F)

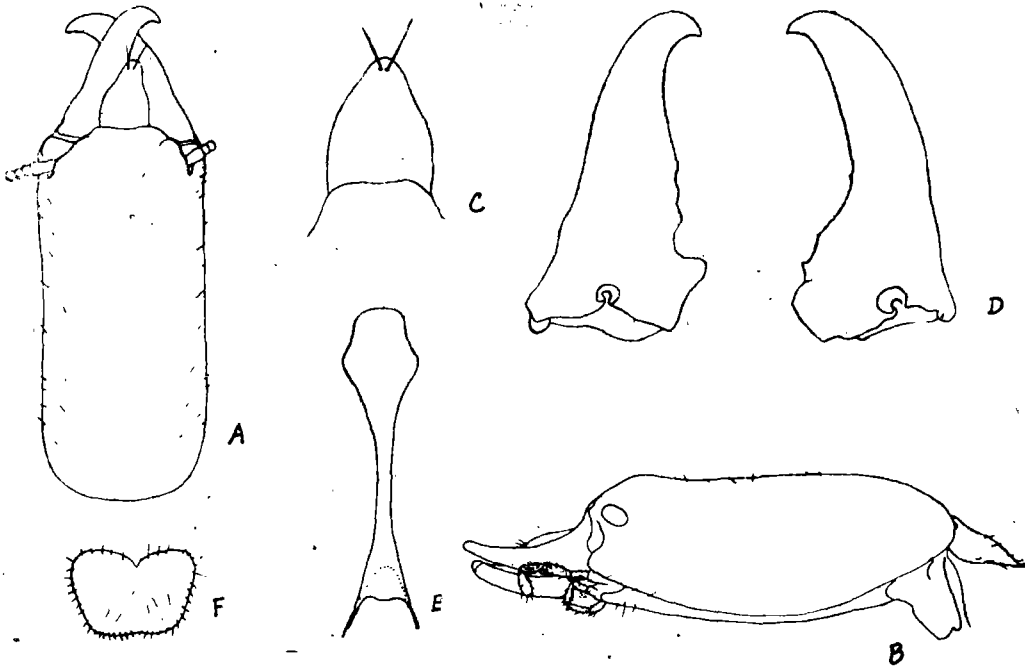


图2 钩颞网蚨 *R. ancyleus* sp. nov.

兵蚨：A. 头部背面观 B. 头部侧面观 C. 上唇 D. 上颞 E. 后颞 F. 前胸背板

体小型。头壳淡黄色。

头壳长方形，长约为宽的1.6—1.7倍，两侧平行。额峰稍隆起。上唇舌状，具端毛两根。上颚端弯出似钩，颚齿系如图，颚长不及头宽，长于头壳长的一半。触角14—15节。后颚细狭，收缩指数（0.30—0.34），腰狭和头宽比约为1:7.6~8.8，和后颚长比为1:9~11。前胸背板宽约为长的1.4—1.6倍，前缘中央凹入较深，后缘中央浅凹入，两侧缘急向后斜，中区长刚毛约20根。

脱翅蝽

体中型。体部褐色。前胸背板、后颚与足股节均为淡褐色。胫跗节淡黄色。

体长不连翅5.7。头壳亚方形。头顶拱出，凶点状微突起。侧面观，后唇基稍隆起，低于头顶。头连复眼宽1.12，头不连复眼宽1.04，复眼突出率7%。复眼长径0.27，复眼至头下缘间距0.15。单眼长径0.1，单眼和复眼间距0.05。复眼至触角窝间距约为单眼至触角窝间距的一半。触角15节（已断）。前胸背板宽0.92，长0.61，中线几不可见，中区长毛约20余根。后胫长1.14。

比较：本种翅蝽通体淡褐色，近似柠黄网蝽 *R. citrinus* Ping et Li，其区别如下：

翅蝽1.非柠檬黄色。2.后唇基隆起，非与头顶平。3.前胸背板中区毛较稀。4.前胸背板较大，宽非0.75—0.85，长非0.50—0.55。

兵蝽1.体型较小，头宽0.82—0.88，非1.14—1.21。2.上唇舌状，非矛状。3.上颚端弯出较长，颚长占头宽值的0.93—0.98；对比上颚较短壮，颚长占头宽值的0.85—0.89。

模式产地：武鸣县大明山，海拔1050米。正模兵蝽，副模兵蝽和工蝽，正态模脱翅蝽。模式组（I.No.E.3050）。副模式组（I.No.E.3197）。平正明 1964.V.23 采于树头。

3.似长头蝽 *R. sublongicapitatus* 新种

兵蝽（图3.A—F）

体中型。头壳黄褐色。

头壳特长，长约为宽的2倍多，两侧近似平行。额峰几无隆起。上唇矛状，唇端钝圆，具端毛两根。上颚强壮，颚端强弯，颚长明显不及头宽，甚短于头壳长的一半；颚齿系如图。触角14—15节。后颚甚长，腰区收缩指数0.19—0.27，腰狭和头宽比约为1:8~12，和后颚长比约为1:9~12倍。前胸背板宽约为长的1.5—1.7倍。前缘中央凹入较深，后缘近于平直；中区长刚毛约为8根。

比较：本种极似长头种 *R. longicephalus* Tsai et Chen。可据下列特征区别：

1.额峰隆起不似长头种明显。2.右上颚基近 $\frac{1}{3}$ 处具一小齿，非光滑。3.后颚腰狭0.08—0.11，平均0.09，非0.06；收缩指数平均0.22，非0.16；腰狭和头宽比为1:8~12，非1:15。

模式产地：龙胜花坪原始林区，海拔920—1200米。正模兵蝽，副模兵蝽和工蝽。模式组（I.No.E.3333）。副模式组（I.No.E.3340, 3342）。平正明1964.VI.18采于银杉 *Cathaya argyrophylla* 和树头。

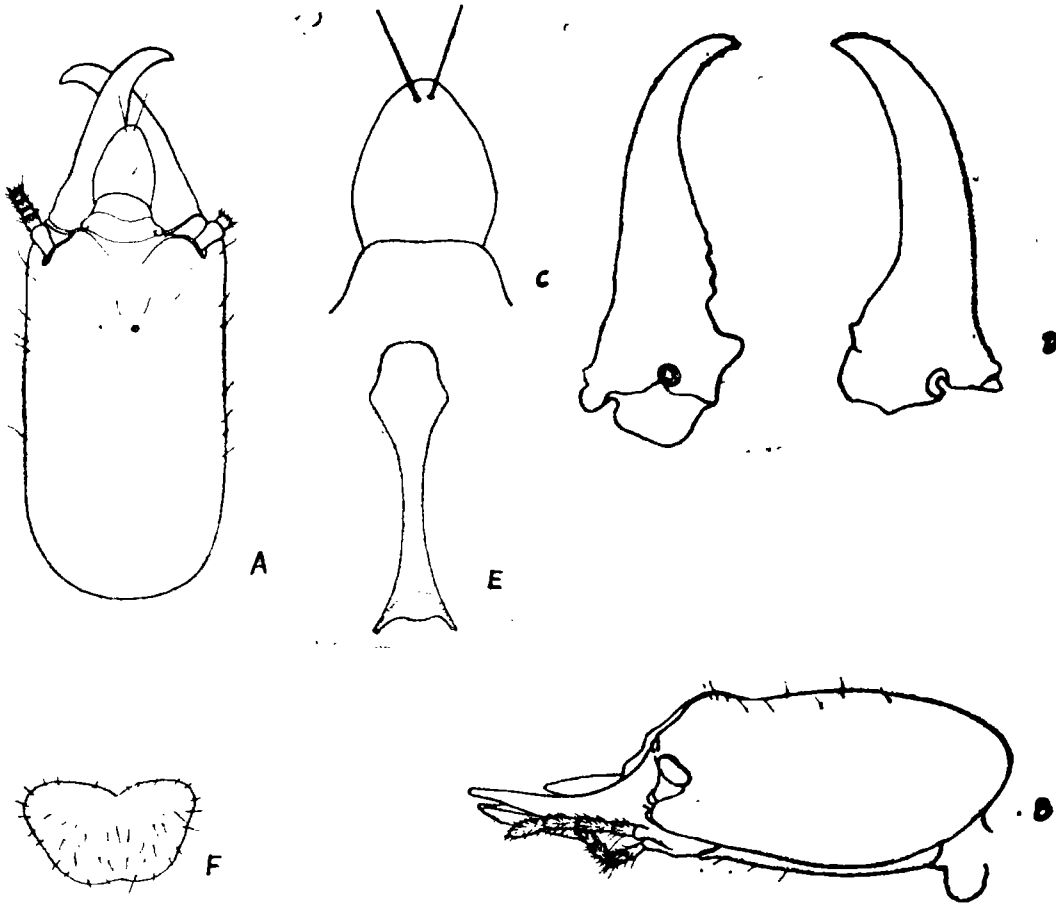


图3 似长头网蝽 *R. Sublongicapitatus* sp. nov.

兵蝽: A. 头部背面观 B. 头部侧面观 C. 上唇 D. 上颚 E. 后颏 F. 前胸背板

4. 宽唇网蝽 *R. latilabris* 新种

兵蝽 (图4. A—F)

体型中小。头壳黄色。

头壳长方形, 长约为宽的1.4—1.6倍, 两侧近似平行, 头下缘较突出。额平。上唇舌状, 宽稍大于长, 唇端半圆形, 具端毛和侧端毛。上颚端尖而较直, 上颚长不及头宽或长于头宽, 长于头壳长的一半以上, 颚齿系如图。触角14—15节。后颏短而宽, 腰区收缩指数(0.31—0.33), 腰狭和头宽比为1:7~8, 和后颏长比为1:7~8。前胸背板长约为宽的1.4—1.6倍, 前后缘中央均呈浅凹入; 两侧缘缓向后斜, 中区刚毛约为10余根。

后蝽 (图4. G—I)

头壳及后颏淡褐色带红, 胸部和腹部背、腹板淡褐色, 足淡黄色, 腿节稍深。

全长14.65, 腹宽3.41。头壳卵圆形, 头顶拱出, 凶平。侧面观, 后唇基稍隆起, 低于头顶。头连复眼宽1.04, 头不连复眼宽1.07。复眼长径0.20, 复眼至头下缘间距0.21。单眼

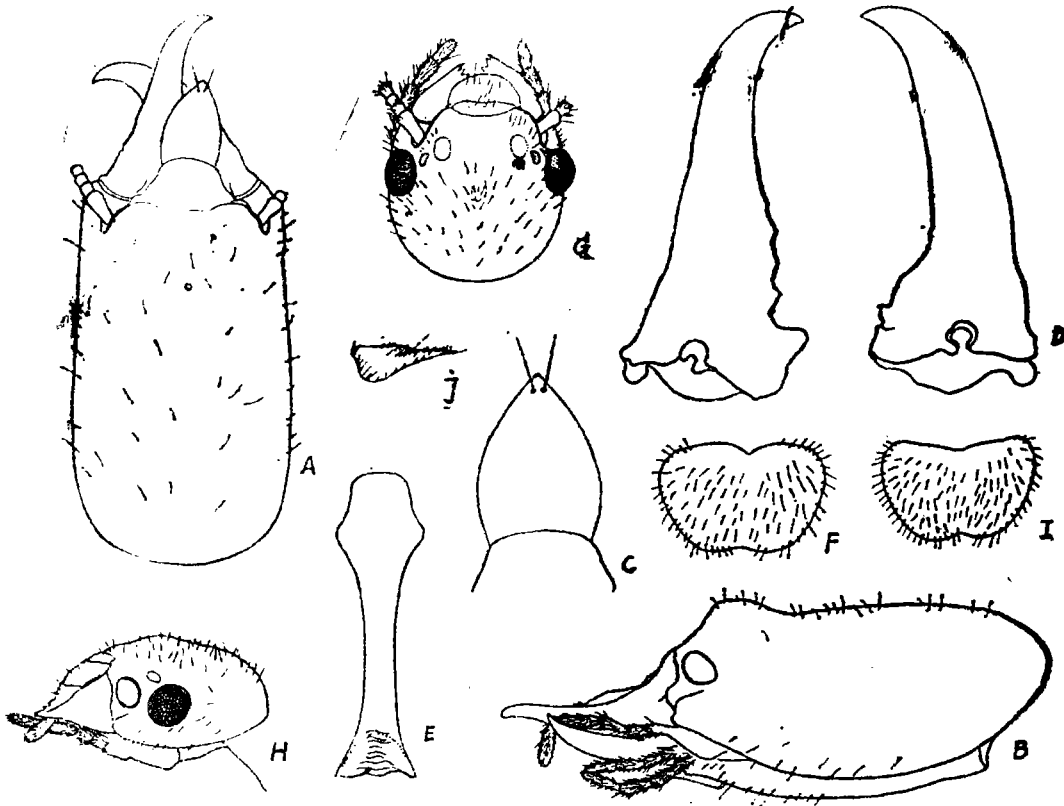


图4 宽唇网蝽 *R. latilabris* sp. nov.

兵蝽：A. 头部背面观 B. 头部侧面观 C. 上唇 D. 上颚 E. 后颞 F. 前胸背板
后蝽：G. 头部背面观 H. 头部侧面观 I. 前胸背板

长径0.07，单复眼间距0.05。单眼至触角窝间距稍大于复眼至触角窝间距。触角13节（已断）。前胸背板宽0.85，长0.56，中线隐约可见，中区长毛约近40根。后胫长1.04。

比较：本种翅蝽体色淡褐，而足黄；兵蝽上唇宽而端圆，均易与本属诸已知种区别。

模式产地：金秀大瑶山海拔1100米。正模兵蝽，副模兵蝽和工蝽。正态模后蝽。模式组（I. No. E 3370），副模式组（I. No. E 3381）。平正明 1964, VII. 9—10 采于树头。

5. 舌唇网蝽 *R. lingulatus* 新种

兵蝽（图5. A—E）

体小型。头壳黄色。

头壳长方形，长约为宽的1.7—1.8倍，两侧平行。额峰后凹下。上唇舌状，长略大于宽，唇端半圆形，具端毛2根。上颚端微弯，上颚长不及头宽或等于头宽，长于头壳长的一半；颚齿系如图。触角14—16节。后颞腰部收缩指数（0.30—0.36），腰狭和头宽比为1：6—7，和后颞长比为1：8—9。前胸背板宽约为长的1.6倍，前后缘中央浅凹入，两侧缘缓向后斜。

比较：本种近似宽唇网蝽 *R. latilabris*，但本种1，头型较长，头指数0.55—0.59，非

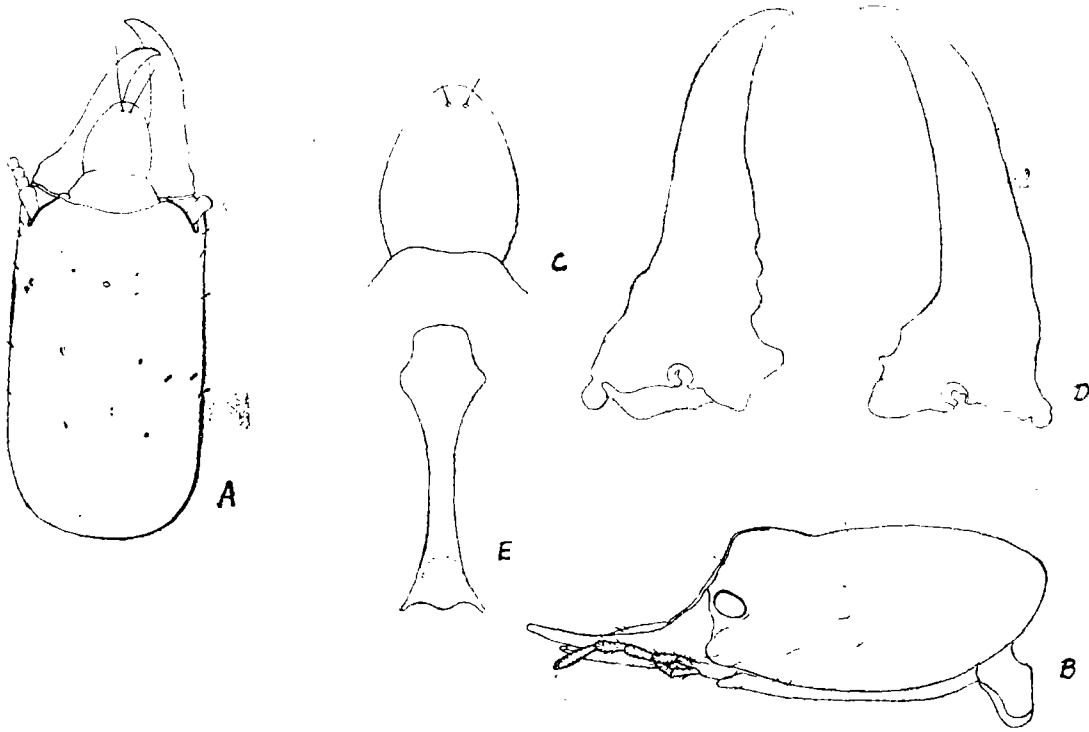


图5 舌唇网蝽 *R. lingulatus* sp. nov.

兵蝽: A. 头部背面观 B. 头部侧面观 C. 上唇 D. 上颚 E. 后颞

0.62—0.72。2. 额峰可见, 非额平。3. 上唇缺侧端毛。4. 上颚端微弯, 非较直。

模式产地: 金秀大瑶山, 海拔800米。正模兵蝽, 副模兵蝽和工蝽。模式组 (I. No. E 3405), 平正明1964. VII. 12采于诱鸟的木盆下。

6. 金黄网蝽 *R. chryseus* 新种

兵 蝽 (图6. A—F)

体型微小。头壳黄色。

头壳长方形, 长约为宽的1.6—1.7倍, 两侧平行。额平。上唇矛状, 唇端尖圆出, 具端毛和亚端毛, 缺侧端毛。上颚端较弯; 颚齿系如图。上颚长稍短于头宽或等于头宽, 长于头壳长的一半。触角14节。后颞甚细, 腰区收缩指数(0.24—0.25), 腰狭区和头宽比约为1:8~9, 和后颞长比约为1:10~13。前胸背板宽约为长的1.4—1.6倍, 前后缘中央均呈浅凹入, 两侧缘斜向后; 中区长刚毛约20根。

后 蝽 (图6. G—I)

体小型。体部金黄色, 后颞及足淡黄色。

全长7.46, 腹宽1.21。头壳卵圆形, 头顶稍拱起, 凶点状微突起。侧面观, 后唇基稍隆起, 低于头顶。头连复眼宽0.82, 头不连复眼宽0.76, 复眼突出率7%; 复眼长径0.18, 复眼至头下缘间距0.12。单眼直径0.06, 单复眼间距0.04。单眼至触角窝间距大于复眼至触角

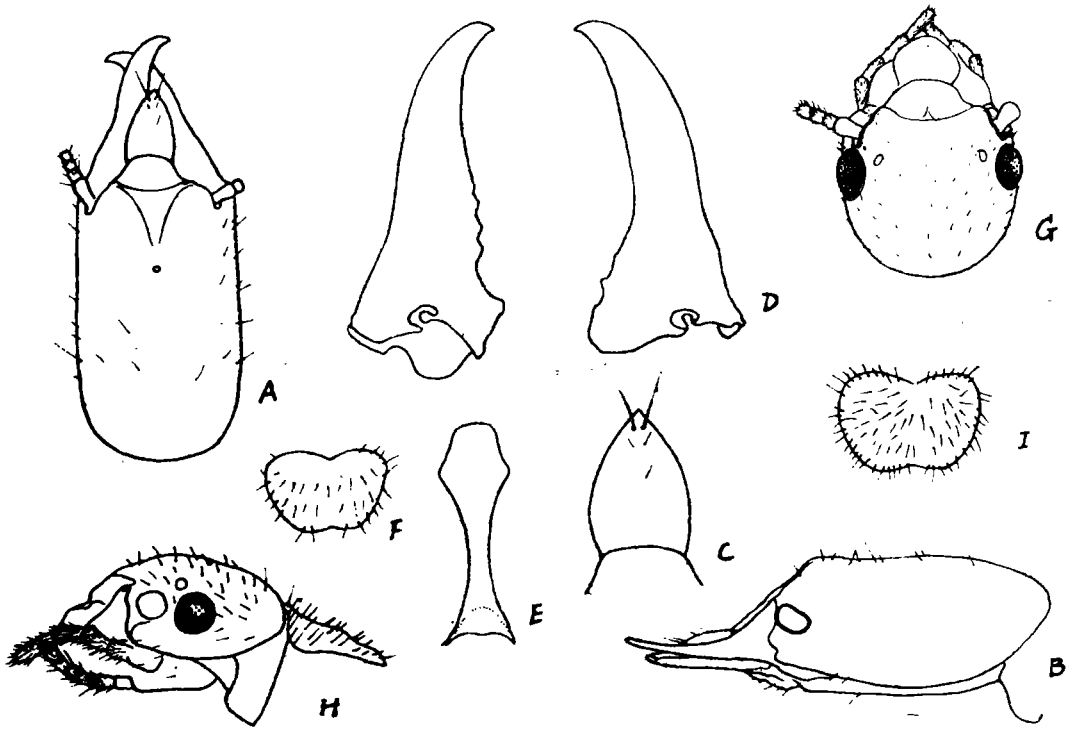


图6 金黄网蝽*R. chryseus* sp. nov.

兵蝽：A. 头部背面观 B. 头部侧面观 C. 上唇 D. 上颚 E. 后颊 F. 前胸背板
后蝽：G. 头部背面观 H. 头部侧面观 I. 前胸背板

窝间距。触角13节（已断）。前胸背板宽0.62，长0.46，中线隐约可见，中区长毛约40余根。

比较：本种体型微小，翅蝽通体金黄，极易与本属已知诸种区别。

模式产地：武鸣县大明山，海拔300—450米。正模兵蝽，副模兵蝽和工蝽，正态模后蝽。模式组（I.No. E3278），副模式组（I.No. E3276），平正明1964. V. 28采于树头。