

# 广西猫儿山竹节虫目(Phasmida)七新种记述

陈树椿 何允恒

(北京林业大学 北京 100083)

**摘要** 记述广西兴安县猫儿山自然保护区竹节虫目(Phasmida)蛴螬科Phasmatidae两新种,即猫儿山短肛棒蛴螬 *Baculum maoershanense*, sp. nov. 黄带短肛棒 *B. flavofasciatum* sp. nov.; 枝蛴螬科Heteronemiidae五新种,即兴安短角棒蛴螬 *Leptynia xinganensis* sp. nov., 叉臀华枝 *Sinophasma furcatum* sp. nov., 全臀细颈枝蛴螬 *Sipyloidea completa* sp. nov., 凹臀细颈枝蛴螬 *Sipyloidea cavata* sp. nov., 角臀皮蛴螬 *Phraortes corniformis* sp. nov.

**关键词** 竹节虫目 蛴螬科 枝蛴螬科 新种 广西猫儿山

整理在广西兴安县猫儿山自然保护区 1992年昆虫区系调查采集的竹节虫,共鉴定出2科5属8种,其中有7个新种,新种模式标本存放于北京林业大学昆虫标本室。广西猫儿山竹节虫目七新种记述如下,文内所用量度单位为mm,现记述于下。

## 1 蛴螬科 Phasmatidae

### 1.1 猫儿山短肛棒蛴螬,新种 *Baculum maoershanense* sp. nov. (图1~2)

雌虫:体长105~106mm。体黄褐色,光滑。头宽卵形,头后稍凸,头顶具浅纵沟,眼间有一黑色横纹,眼圆突,眼长约为其后至后头的1/4,触角间有弧形刻痕,触角长于前足股节的1/3,柄节扁宽,背面有中脊,梗节长约为柄节的1/3.5。前胸背板长方形,短于头部,前侧稍宽,具中纵沟,中横沟浅弧形,位于中央,中横沟前有一横沟,其后有一伸向后侧的∟字形沟,除中节外,中胸至腹端具背中脊,中胸背板后侧稍宽,长约为前胸背板的7.8倍,后胸与中节之和短于中胸,中节长宽约等,近中央具一对新月形凹窝,中节长约为后胸的1/5.5。3对足以前股节最长,后股节略长于中股节,前股节背内脊基半部具1~2枚小齿,中后股节下外脊具黑齿3~4枚,端内中脊无明显叶突,但具细齿2~3枚,胫节中下部几乎各脊均具数枚小刺。腹部长于头胸部之和,前6个腹节中以第1节最短,第4节最长,余各节约等长,腹端3节以第7节为长,第9节(臀节)次之,并长于第8节,第9节屋脊形,端缘深凹弧形,两侧叶锐角形,肛上板端缘角形,

具背中脊, 肛上板超过第9背板侧叶, 尾须柱形, 伸达肛上板端部, 腹瓣舟形, 近端处具中脊, 端部尖矛形, 伸至肛上板端部 (图1~2)。

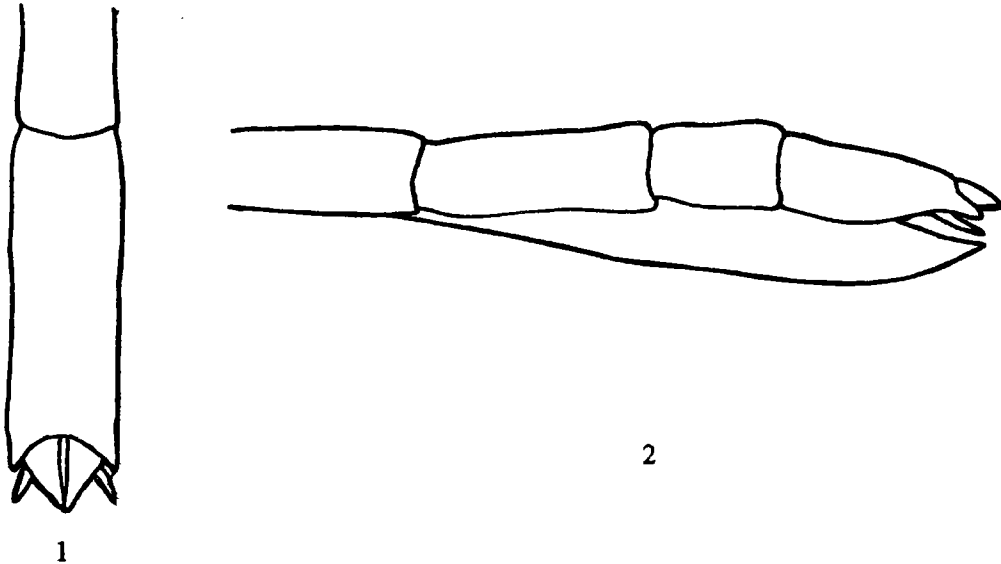


图1~2 猫儿山短肛棒蛸 *Baculum maoershanense* sp. nov.

1. ♀ 腹端背面观; 2. ♀ 腹端3节侧面观。

体各部量度 (mm) 如下: 前胸背板 2.8 ~ 3.2; 中胸背板 21.6 ~ 22; 后胸背板加中节 16.2 ~ 17; 中节 2.6; 腹部 58 ~ 60; 第1背板 5.4 ~ 6.8; 第9节 (臀节) 3.5 ~ 4.4; 腹瓣 12; 前足股节 29.5 ~ 31; 中足股节 20 ~ 20.5; 后足股节 23 ~ 24。

雄虫: 未知。

寄主: 花竹 (*Indocalamus longiauritus* H.-M.)

本新种与 *B. superfium* (Brunner) 相似, 但中、后足股节下外脊具齿, 中节较短。

正模♀, 副模2♀♀, 广西兴安县猫儿山, 800 ~ 1000m, 1992— V III — 25, 陈树椿采。

## 1.2 黄带短肛棒蛸, 新种 *Baculum flavofasciatum* sp. nov. (图3~4)

体长 131mm, 大型、褐色、光滑, 具丝光泽及细密横皱, 两侧眼下有黄纹。头短, 前阔后略窄, 背面较平坦, 后缘约与前胸等宽; 头背有浅中沟, 其两侧具浅纵沟, 围成一圆形的褐斑, 后头中央具二隆起, 眼后具褐纹。眼圆外突, 纵径略大于其后至头后缘的  $\frac{1}{3}$ 。触角褐色, 分节明显, 24节, 约伸达前股节端部, 柄节端厚, 长为梗节的  $2\frac{1}{2}$ ; 鞭部第1节略长于柄节。前胸长方形, 后侧略宽, 纵中沟较浅, 横沟位于中央处。中后胸后侧明显加宽, 背中央具细脊, 中胸约为前胸长的  $8\frac{3}{4}$ ; 后胸加中节明显短于中胸, 中节长大于宽, 一对新月形凹窝位于后半部。3对足细长, 前股节股脊无齿刺; 中、后足股节腹中脊端部具褐齿 2 ~ 3 枚, 中足胫节端部腹面 3 脊上有 2 ~ 4 小刺, 中足股节略短于

头, 前胸与中胸之和; 后足胫节近端部的背、腹脊上有数枚小刺。

腹部长于头、胸部之和, 腹部第1~6节较瘦, 端部3节中以7~8节略宽, 臀节(第9节)长于前2节, 背面具纵脊, 稍侧扁, 后缘深裂, 端瓣背面斜切, 端缘钝。下生殖板隆起, 伸达臀节基部, 背中脊明显, 端缘浅裂, 尾须圆柱状, 微弯, 约伸达臀节端部(图3~4)。

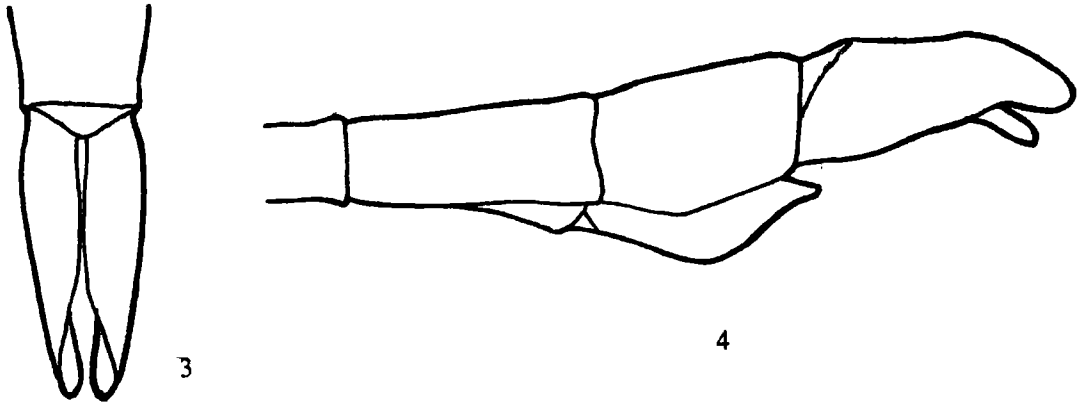


图3~4 黄带短肛棒蛭 *Baculum flavofasciatum* sp.nov.

3. ♂ 腹端背面观; 4. ♂ 腹端3节侧面观。

体各部量度 (mm) 如下: 前胸背板 3.6; 中胸背板 31.5; 后胸背板加中节 24.5; 中节 3.4; 腹部 70; 下生殖板 3.2; 前、中、后足分别为 46、36、42。

雌性: 未知。

寄主: 未知。

本新种与 *B. alienum* (Brunner) 相似, 但头短宽, 眼下有黄纹, 触角长, 伸达前股节端, 臀节端部圆钝, 3对足较长。

正模♂, 广西兴安县猫儿山, 700~900m, 1992—V III—25, 陈树椿采。

## 2 枝蛭科 Heteronemiidae

### 2.1 兴安短角棒蛭, 新种 *Leptynia xinganensis* sp.nov. (图5~8)

雄虫: 体长 63mm, 黄褐色, 中后胸两侧深绿色, 体光滑细瘦。头长, 至前胸处略收缩; 背面平坦, 中央有浅纵沟; 头后有 4 个隆起, 以中央 2 个较凸。触角褐色, 20 节, 超过前足股节中部, 柄节长, 端厚, 梗节长宽约等; 鞭部第 1 节约与柄节等长, 约为梗节长的  $2\frac{1}{2}$  倍。前胸短于头部, 长约为中胸的  $\frac{1}{5}$ , 中节长约为后胸的  $\frac{1}{4}$ , 中胸至腹端背中央具纵脊。3 对足除中、后足股节下中脊端部具少数小齿, 无其它外长物。腹部长于头胸部之和, 腹端 3 节以 7~8 节较宽, 约等长, 臀节 (= 第 9 节) 略长于前节, 端部有深凹缘, 内缘具褐齿, 下生殖板拱起, 端尖, 背中央具脊, 伸达臀节基部。尾须短, 中央略弯曲, 藏于臀节之下 (图 5~6)。

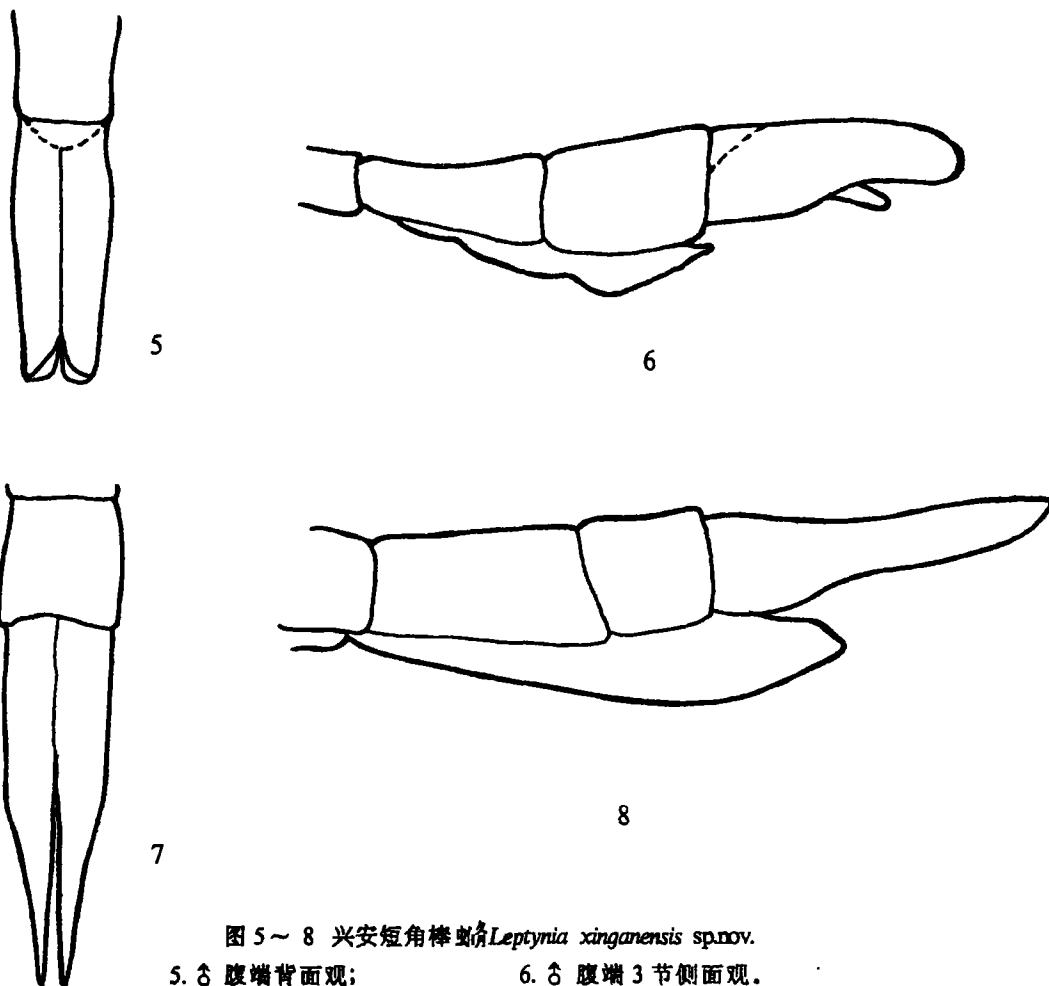


图5~8 兴安短角棒蚣 *Leptynia xinganensis* sp. nov.

5. ♀ 腹端背面观;

6. ♂ 腹端3节侧面观。

7. ♀ 腹端2节背面观;

8. ♀ 腹端3节侧面观。

雌虫: 体长 82.5mm, 体较雄虫粗, 光滑, 黄绿色。头长于前胸背板, 背面平坦, 无角突, 背中央有浅纵沟, 眼间有浅弧形沟。眼圆外突, 长约为其后至头后缘的  $1/4$ 。触角 20 节, 柄节扁宽, 中脊较浅; 梗节长略短于宽, 小于柄节的  $1/4$ ; 鞭部第 1 节略长于梗节, 前胸背板长方形, 长约为中胸的  $1/5.2$ , 后侧略宽, 横沟位于中央, 两侧略成弧形, 纵沟不伸达后缘。中胸略长于后胸加中节之和, 背面具细中脊; 中节长约为后胸的  $1/3.5$ ; 中胸至腹端背中央具细脊。3 对足除中、后足股节下中脊端部有少量小齿外, 无其它外长物, 前股节长于后股节, 中股节最短。腹部长于头胸部之和; 以端部 3 节为最窄, 呈屋脊状; 以第 8 节为最短; 臀节 (= 第 9 节) 长于第 7 节, 侧观似矛形, 背观自中央处开裂成二瓣, 瓣端圆钝; 腹瓣端部伸达臀节基部  $1/3$  处, 端部尖, 端背中央具纵脊, 尾须圆柱状, 短而直, 藏于臀节内 (图 7~8)。体各部量度 (mm) 如下:

	♂	♀
前胸背板	2.2	2.6
中胸背板	11.2	13.6
后胸背板 (加中节)	10.0	11.6
中节	2.0	2.6
腹部	36.0	49.0
臀节 (第 9 节)	3.6	6.2
下生殖板或腹瓣	1.8	8.4
前足股节	24	20.5
中足股节	13.5	11.4
后足股节	18.0	15.0

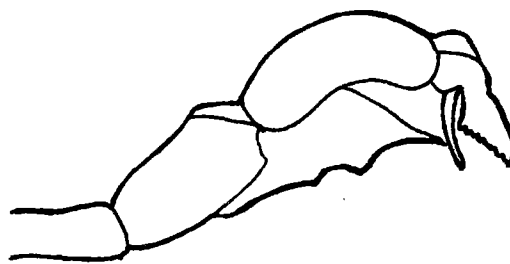
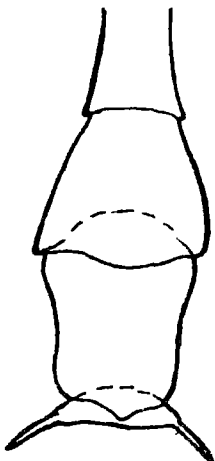
寄主: 凤尾竹 (*Bambusa multiplex*(Lour.)Raeusch.var.nana(Roxb)Keng f.)

本种与 *L. stellenboscha* Westw. 相似, 但臀节有凹缘, 下生殖板伸达臀节基部, 中、后胸有绿色侧线等可区别。

正模 ♂, 配模 ♀, 副模 2 ♀♀, 4 ♂♂, 广西兴安县猫儿山, 1700 ~ 2000m, 1992—V III—25, 陈树椿采。

## 2.2 叉臀华枝蚱, 新种 *Sinophasma furcatum* sp.nov. (图 9 ~ 10)

雄虫: 体长 47mm, 细长, 绿色, 头宽卵形, 后缘略隆起, 背面具 1 纵沟, 两触角基部间有凹窝。触角长丝状, 褐色, 约伸达后足股节端部; 柄节宽并长于梗节, 约等于两触角基根间距离; 鞭部第 1 节长于柄节。复眼圆球形, 外突, 眼中央具黑色纵纹, 单眼位于复眼内侧。前胸背板长方形, 具中纵沟, 横沟位于前方 1/3 处。中胸背板长, 后侧稍宽, 长为前胸背板的 4 倍, 前 2/3 部分被粗而密的颗粒, 余 1/3 部分颗粒则较稀疏, 背中央具中脊。前翅鳞形, 具褐色钝角, 前缘深褐色, 与钝角间为黄色, 后翅长, 伸达第 5 腹节。3 对足细长, 以中足较短。腹部较扁, 端部 3 节膨大, 第 7、8 节向上弯曲。第 7 背板后侧宽, 第 8 背板最长, 侧缘略凹入, 臀节 (= 第 9 节) 宽, 直角下垂, 两侧成尖矛形向后斜伸, 后缘中央较平直, 尾须微弯, 下生殖板基宽端窄, 后缘成角形突起, 伸达臀节后缘 (图 9 ~ 10)。



10

图 9 ~ 10 叉臀华枝蚱 *Sinophasma furcatum* sp.nov.

9. ♂ 腹端 3 节背面观;

10. ♂ 腹端 3 节侧面观。

雌虫: 体长 64mm, 体较雄虫粗大, 后翅伸达第 4 腹节基部, 第 6 腹板端部具鳞突一个, 臀节端缘略凹入, 肛上板略呈弧形, 与臀节侧叶约等长, 尾须直, 超过肛上板。体各部量度 (mm) 如下:

	♂	♀
前胸背板	2.4	3.0
中胸背板	9.6	13.4
腹部	26.5	38
第 7 背板	2.4	2.2
第 8 背板	3.2	2.4
第 9 腹节 (臀节)	2.8	2.4
前足股节	11	12.5
中足股节	9	9
后足股节	12.5	13

寄主: 苦竹 (*Pleioblastus amarus*(Keng)Keng f.)

本新种与粗粒华枝蚧 *S. rugicollis* Chen 相似, 但中胸背板颗粒平钝而密实, 臀节宽, 其两侧叶尖矛状, 下生殖板端部成角突。

正模♂, 配模♀, 副模 1♀, 广西兴安县猫儿山, 700 ~ 1000m, 1992— V III — 25, 陈树椿采。

### 2.3 全臀细颈枝蚧, 新种 *Sipylodea completa* sp.nov. (图 11 ~ 12)

雌虫: 体长 74mm, 体绿色, 眼后有黄线 (新鲜时呈粉色)。头背有褐线 6 条, 以中央 2 条为宽, 全身除中胸背板与侧板具有少量颗粒, 其余较光滑, 头较短宽, 背面略平坦, 但至后头稍隆, 额前缘约与触角柄节等长, 头背有 1 浅纵沟, 眼卵形, 突出, 长约为其后至头后缘的 1/2, 单眼不明显; 触角短于体长, 基部 2 节侧面粉色, 柄节长约为梗节的  $1\frac{1}{2}$ , 鞭部第 1 节约与柄节等长。前胸背板光滑, 长为阔 (横沟后区域) 的 1.3 倍, 横沟位于中央, 沟侧略前弯, 纵中沟明显, 不达后缘; 中胸背板前侧约与前胸后侧等宽, 后侧约与后胸等宽, 中胸长为前胸的 3.4 倍, 前中脊明显, 背面被稀疏大小不匀的粒突, 每侧缘有 1 排较粗粒突, 中胸侧板中央具 1 排疏生粒突。前翅短, 后缘斜切, 纵横脉交叉呈网状, 近前缘中央处的黄色钝角较平坦, 中脉在钝角下分叉, 钝角前有一黄色纵纹; 后翅短, 仅伸达第 2 腹节中部, 径脉域中央处有 1 排分布较匀的横脉。3 对足中等长, 前足股节长于中胸背板; 后足股节略短于前足股节; 各足股节约与各该胫节等长。腹部圆筒形, 长于头、胸部之和; 末端 4 节较窄, 稍侧扁, 最宽为第 3 ~ 5 腹节; 第 9 背板短于第 7 背板, 但长于第 8 背板, 端部中央角状, 后侧缘稍凹入, 腹瓣较长, 端尖, 具中脊, 伸达臀节 (第 9 节) 端部; 尾须直, 明显超过臀节 (图 11 ~ 12)。

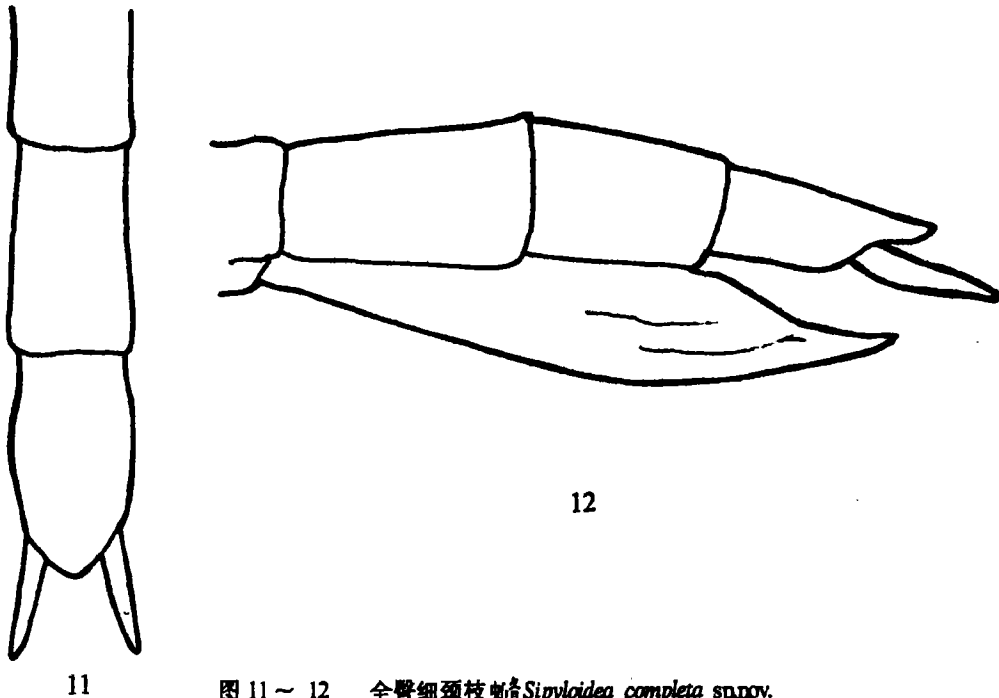


图 11~12 全臀细颈枝螨 *Sipyloidea completa* sp.nov.  
11. ♀ 腹端 2 节背面观; 12. ♀ 腹端 3 节侧面观。

体各部量度 (mm) 如下: 前胸背板 4.0; 中胸背板 13.6; 后胸背板加中节 8.6; 前翅 6.0; 后翅 18.2; 臀节 3.8; 腹瓣 10.0; 前、中、后足股节分别为 22、14.5、20。

雄虫: 未知。

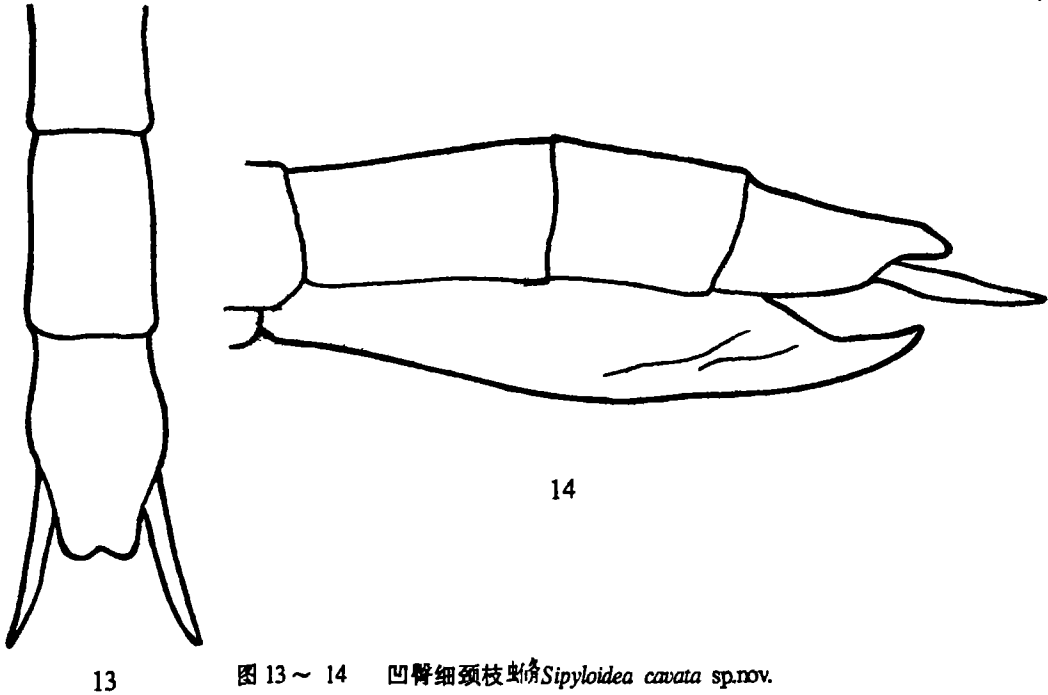
本新种与台湾产的 *S. truncata* Shiraki 相似, 但本种足较长, 臀节端部略凸, 无肛上板, 腹瓣长等可明显区别。

正模♀, 广西兴安县猫儿山, 700~900m, 1992—V III—25, 陈树椿采。

#### 2.4 凹臀细颈枝螨, 新种 *Sipyloidea cavata* sp.nov. (图 13~14)

雌虫: 体长 80mm, 体绿色, 眼后有黄线, 头背褐线不如前种规则, 全身除中胸背、侧板被稀粒突, 余较光滑。头较短宽, 背面略平坦, 后头稍隆, 额前缘约与触角柄节等长, 头背中央有 1 条浅纵沟, 每侧各有 1 纵沟。眼卵形, 外突, 长约为其后至头后缘的 1/2, 单眼具痕迹。触角短于体长, 基部 2 节侧面黄色 (新鲜时呈粉色), 柄节长约为梗节的 2 倍; 鞭部第 1 节约与柄节等长。前胸背板光滑, 长为宽 (横沟后区域) 的 1.5 倍; 横沟位于中央稍前方, 沟侧较直, 纵中沟不达后缘; 中胸背板前侧约与前胸背板后侧等宽, 其后侧约与后胸背板前侧等宽, 中胸长约为前胸的 3.1 倍, 背中脊明显, 背面被稀疏大小不等的粒突, 每侧缘有一排较粗粒突, 中胸侧板具一排疏生粒突。前翅短, 后缘斜切, 纵横脉交叉呈网状, 近前缘中央处的褐色钝角较平坦, 中脉在钝角前分叉, 钝角前有一黄绿色纵纹; 后翅短, 仅伸达腹部第 2 节端部, 径脉域近中央被一纵脉分割成 2 排横脉。3 对

足中等长, 前足股节长于中胸背板, 后足股节略短于前足股节, 各足股节与各自胫节约等长。腹部长于头胸部之和, 端部4节较窄, 略侧扁, 最宽为第3~5腹节, 第9背板短于第7背板, 稍长于第8背板, 端部中央向内凹入, 侧缘稍凹入, 腹瓣较长, 端尖, 具中脊, 伸达臀节(第9节)端部。尾须直, 明显超过臀节(图13~14)。



13

14

图13~14 凹臀细颈枝蚱 *Sipyloidea cavata* sp. nov.

13. ♀ 腹端2节背面观;

14. ♀ 腹端3节侧面观。

体各部量度 (mm) 如下: 前胸背板 4.5; 中胸背板 14; 后胸背板加中节 9.8; 前翅 6.2; 后翅 20; 臀节 (第9节) 3.9; 腹瓣 10.8; 前、中、后足股节分别为 21、15、19。

雄虫: 未知。

本新种与前种 *S. completa* 相似, 但本种前翅中脉在钝角前分叉, 后翅径脉域近中央处有2排横脉, 臀节背板后缘中央凹入可明显区别。

正模♀, 广西兴安县猫儿山, 1992—V III—25, 陈树椿采。

## 2.5 角臀皮蚱, 新种 *Phraortes corniformis* sp. nov. (图15~16)

雄虫: 体长 83mm, 体褐色, 被稀疏颗粒, 中胸至腹端背面有中脊。头近似长方形, 背面稍凹, 头顶有浅纵沟, 眼间无角突, 两触角基部间有弧形沟。眼圆, 外突, 眼长约为其后至头后缘的 1/3, 触角约与前足等长; 柄节长, 梗节长于柄节的 1/2。前胸稍短于头部, 长方形, 具中纵沟, 横沟位于中央处, 横沟后有1对伸向后方的侧纵沟; 中胸后侧宽大, 长约为前胸的7倍; 后胸两端较宽, 后胸加中节约为中胸的 2/3, 中节约为后胸长的 1/5.5, 中央处有1对新月形凹窝。3对足以中足股节稍短, 前、后足股节约等长, 前股节端下外侧具齿2枚, 中、后足股节端下两侧各具2齿。腹部约与头胸部之和等长, 以第2~4



腹节最长, 腹端3节渐次膨大, 第7节与第8节约等长, 但略短于臀节(第9节), 臀节背板分裂, 近端处成直角下垂, 两端角尖锐。下生殖板伸达臀节基部, 端圆, 背中央具明显中脊, 尾须近中部弯曲(图15~16)。

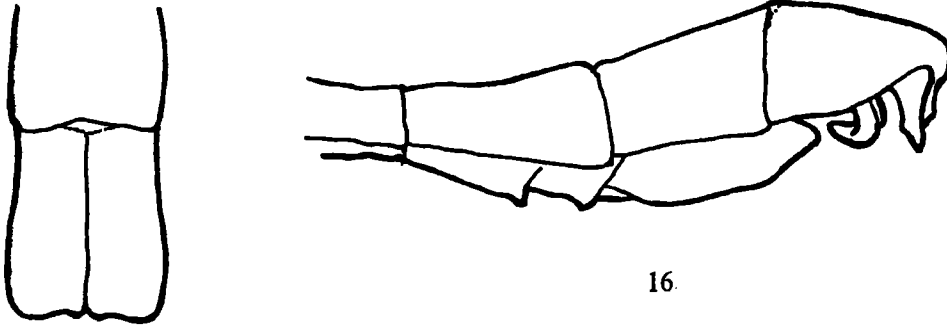


图15~16 角臀皮蚋 *Phraortes corniformis* sp. nov.

15

15. ♂ 腹端背面观;

16. ♂ 腹端3节侧面观。

体各部量度 (mm) 如下: 前胸背板 3.0; 中胸背板 21; 后胸背板加中节 14.2; 中节 2.2; 腹部 41; 腹部第1节 5.2; 臀节(第9节) 3.2; 下生殖板 3.2; 前、中、后足股节分别为 23.2、19、23。

雌虫: 未知。

本新种与 *P. illepidus* (Brunner) 相似, 但本种颗粒突稀疏, 尾须明显弯曲等可相区别。

正模♀, 广西兴安县猫儿山, 700~900m, 1992— V III — 25, 陈树椿采。

## Seven New Species of Phasmida in Maoer Mountain of Guangxi

Chen Shuchun He Yunheng  
(Beijing forestry University, Beijing)

This paper is a report of stick insects from Maoershan Preserve, Xingan County, Guangxi Autonomous Region. They represent two families: Phasmatidae and Heteronemiidae. Among them seven species are new to science and their brief descriptions are given below. All the measurements are in millimeters. The type specimens are kept in the Insect Collection of Beijing Forestry University.

### I. Family Phasmatidae

#### (1) *Baculum maoershanense* sp. nov. (figs. 1 ~ 2)

This new species is similar to *B. superfluum* (Brunner), but it can be separated from the latter by the externo — inferior carina furnished with teeth on the four posterior femora and median segment comparatively short.

Body 105 ~ 106; pronotum 2.8 ~ 3.2; mesonotum 21.6 ~ 22; metanotum (with median

segment) 16.2 ~ 17; median segment 2.6; abdomen 58 ~ 60; first tergite 5.4 ~ 6.8; ninth segment (anal segment) 3.5 ~ 4.4; operculum 12; front femora 29.5 ~ 31; middle femora 20 ~ 20.5; hind femora 23 ~ 24.

Holotype ♀, paratypes 2 ♀♀, Mt. Maoer, Xingan County, Guangxi, 800 ~ 1000m, 1992 — V III — 25, Chen Shuchun.

Male: unknown.

Host: *Indocalamus longiauritus* (H. - M.)

(2) *Baculum flavofasciatum* sp. nov. (figs. 3 ~ 4)

This new species is closely related to *B. alienum* (Brunner), but differs by head shorter and broader; inferior sides of eyes with yellow bands; antennae nearly as long as the apex of front femora; the tip of anal segment rather rounded and legs comparatively long, Body 131; pronotum 3.6; mesonotum 31.5; metanotum (with median segment) 24.5; median segment 3.4; abdomen 70; subgenital plate 3.2; front, middle and hind femora respectively 46, 36, 42.

Female: unknown.

Holotype ♂, Mt. Maoer, Xingan County, Guangxi, 700 ~ 900m, 1992 — VIII — 25, Chen Shuchun.

II . Family Heteronemiidae

(3) *Leptynia xinganensis* sp. nov. (figs. 5 ~ 8)

This new species is allied to *L. stellenboscha* Westw. but differs by the anal segment with emargination, subgenital plate extending the base of the anal segment and the lateral longitudinal stripes of thorax (except pronotum) dark green in color.

	♂	♀
body	63	82.5
pronotum	2.2	2.6
mesonotum	11.2	13.6
metanotum (with median segment)	10.0	11.6
median segment	2.0	2.6
abdomen	36.0	49
anal segment (9th segment)	3.6	6.2
subgenital plate or operculum	1.8	8.4
front femora	24	20.5
middle femora	13.5	11.4
hind femora	18.0	15.0

Host: *Bambusa multiplex* (Lour.) Raeusch. var. *nana* (Roxb.) Keng f.

Holotype ♂, allotype ♀, paratypes 2 ♀♀, 4 ♂♂, Mt. Maoer, Xingan County, Guangxi, 1700 ~ 2000m, 1992 — V III — 25, Chen Shuchun.

(4) *Sinophasma furcatum* sp. nov. (figs. 9 ~ 10)

This new species comes near to *S. rugicollis* Chen, but it is distinguished from the latter

by mesonotum finely and densely granulated, anal segment wider downwards and its lateral lobes pointed, the apex of subgenital plate cornulus backwards.

	♂	♀
body	47	64
pronotum	2.4	3.0
mesonotum	9.6	13.4
abdomen	26.5	38
7th tergite	2.4	2.2
8th tergite	3.2	2.4
anal segment (9th segment)	2.8	2.4
front femora	11	12.5
middle femora	9	9
hind femora	12.5	13

Host: *Pleiblastus amarus* (Keng) Keng f..

Holotype ♂, allotype ♀, paratype 1 ♀, Mt. Maoer, Xingan County, Guangxi, 700 ~ 1000m, 1992— V III — 25, Chen Shuchun.

(5) *Sipylodea completa* sp. nov. (figs. 11 ~ 12)

This new species is close to *S. truncata* Shiraki, but differs from it with longer legs, the apex of anal segment slightly convex, without supraanal plate and operculum longer.

Body 74; pronotum 4.0; mesonotum 13.6; metanotum (with median segment) 8.6; tegmina 6.0; wings 18.2; anal segment (9th segment) 3.8; operculum 10.0; front, middle and hind femora respectively 22, 14.5, 20.

Male: unknown.

Holotype ♀, Mt. Maoer, Xingan County, Guangxi, 700 ~ 900m, 1992 — V III — 25, Chen Shuchun.

(6) *Sipylodea cavata* sp. nov. (figs. 13 ~ 14)

This new species is very similar to above species in the following points: median vein distinctly bifurcated before the elevated portion of the tegmen, the wing with two series of cross veins on middle of the radial area, anal segment sinuated on the posterior margin.

Body 80; pronotum 4.5; mesonotum 14; metanotum (with median segment) 9.8; tegmina 6.2 wings 20; anal segment (9th segment) 3.9; operculum 10.8; front, middle and hind femora respectively 21, 15, 19.

Male: unknown.

Holotype ♀, Mt. Maoer, Xingan County, Guangxi, 700 ~ 900m, 1992 — V III — 25, Chen Shuchun.

(7) *Phraortes corniformis* sp. nov. (figs. 15 ~ 16)

This new species resembles *P. illepidus* (Brunner), but it differs by body sparsely granulated and cerci distinctly curvate.

Body 83; pronotum 3.0; mesonotum 21; metanotum (with median segment) 14.2; median segment 2.2; abdomen 41; first tergite 5.2; anal segment (9th segment) 3.2; subgenital plate 3.2; front, middle and hind femora respectively 23.2, 19, 23.

Female: unknown.

Holotype ♂, Mt. Maoer, Xingan County, Guangxi, 700 ~ 900m, 1992 — VIII — 25, Chen Shuchun.

Key words Phasmida, Phasmatidae, Heteronemiidae, new species, Maoershan Preserve, Guangxi