

广西北部环江地区蚱总科
的调查 (直翅目)*

郑哲民

(陕西师范大学动物研究所
西安 710062)

蒋国芳

(广西科学院生物研究所
南宁 530003)

摘要 记载广西北部环江地区蚱总科昆虫 14 种, 分别属于 3 科 9 属, 其中有 9 种为广西新纪录, 并有 4 个新种, 即环江玛蚱 *Mazarredia huanjiangensis* sp. n., 桂北波蚱 *Bolivaritettix guibeiensis* sp. n., 广西螞蚱 *Hyboella guangxiensis* sp. n. 及环江柯蚱 *Coptotettix huanjiangensis* sp. n.

关键词 直翅目 蚱总科 调查

1993 年 7~8 月, 广西科学院生物研究所在广西北部环江地区进行生物考察, 采到大量昆虫标本。目前将直翅目蚱总科整理, 共记载 3 科 9 属 14 种, 其中有新种 4 个, 广西新纪录 9 个, 现报道如下。模式标本保存于陕西师范大学动物研究所及广西科学院生物研究所。

1 刺翼蚱科 Scelimenidae

(一) 瘤蚱属 *Thoradonta* Hancock△1. 云南瘤蚱 *Thoradonta yunnana* Zheng(二) 真羊角蚱属 *Eucriotettix* Hebard△2. 粒真羊角蚱 *Eucriotettix grandis* Hancock

2 短翼蚱科 Metrodoridae

(三) 玛蚱属 *Mazarredia* Bol.3. 环江玛蚱, 新种 *Mazarredia huanjiangensis* sp. n.

雌性 体小型, 粗短。头部明显突出于前胸背板水平之上, 头顶狭, 头顶的宽度狭于复眼宽的 1.5 倍, 头顶的前缘平, 不突出于复眼之前, 具中隆线。颜面隆起在复眼前缘略可见, 在触角之间略突出。背面观复眼稍凸出, 其纵径为复眼后缘到前胸背板前缘距离的 2 倍。触角丝状, 着生于复眼下缘之间。侧单眼位于复眼前缘的中部。前胸背板较平, 在肩部之前侧观稍隆起, 前缘平直, 中隆线明显, 仅在前缘处几消失; 侧隆线在沟前区明显, 平行; 在肩部之间, 中隆线两侧具一对短纵隆线; 肩角呈钝角形, 在肩部后背面明显凹陷; 后突楔状, 顶端略超过后足股节的顶端; 前胸背板侧片外翻, 后缘具二凹陷, 后角平截, 前起极小, 卵形,

1993-11-10 收稿

* 由环江喀斯特森林科学考察经费资助

△为广西新纪录

明显狭于中足股节宽的 1.7 倍,后翅发达,到达后突的顶端。前、中足股节上、下缘平直。后足股节粗壮,膝前齿及膝齿尖锐。正模♀,广西:环江(木论),1993-08-29,蒋国芳。

后足胫节外侧具 7 刺。后足第 1 跗节与第 3 跗节近等长,第 1 跗节下之三垫近等长,产卵瓣狭长,上、下瓣均具细齿。

体暗黄褐色。前胸背板上散布有不明显的黑斑。后足股节外侧具有黑褐色宽横带二条,膝部黑色。后足胫节黑褐色,近基部具黄环。

雄性未知。

体全长(从头顶到前胸背板后突顶端):♀12mm;前胸背板长:♀10.5mm;肩宽:♀3.5mm;后足股节长:♀6mm。

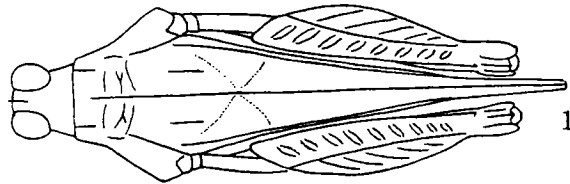
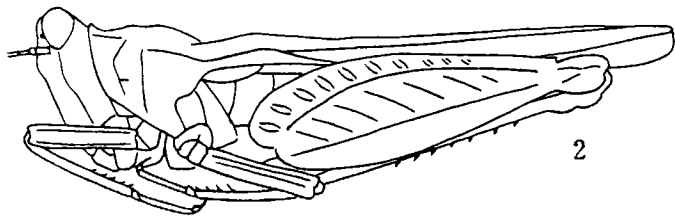


图 1~2 环江蚂蚱 *Mazarredia huanjiangensis* sp. n.
1. 整体背面观 2. 整体侧面观

本新种近似于头蚂蚱 *Mazarredia cephalica* de Haan, 1842. 主要区别为:

<i>Mazarredia cephalica</i>	<i>Mazarredia huanjiangensis</i>
头顶宽小于复眼宽的 1.45~1.47 倍	1.5 倍
复眼侧缘极突出	稍突出
复眼纵径(背观)为复眼后缘到前胸背板前缘距离的 1.3 倍	2 倍
肩角圆形	钝角形
肩部之间不具一对短纵隆线	具一对短纵隆线
体较大而狭长	体较小而粗短

(四) 波蚱属 *Bolivaritettix* Gunther

△4. 锡金波蚱 *Bolivaritettix sikkimensis* Bol.

△5. 肩波蚱 *Bolivaritettix humeralis* Gunther

6. 桂北波蚱, 新种 *Bolivaritettix guibeiensis* sp. n.

雌性: 体中小型, 较狭长。头顶很宽, 其宽度为一眼宽的 1.6~2.1 倍, 前缘平直, 稍突出于眼前, 具中隆线, 头顶侧缘隆线不呈圆弧形弯曲。颜面隆起侧观在触角之间略弧形突出。触角丝状, 细长, 着生于复眼下缘之间, 复眼圆球形, 侧单眼位于复眼前缘的中部, 前胸背板前缘平直, 与复眼后缘略分开; 中隆线明显, 在肩部之前略波状, 侧隆线在沟前区直, 几平行; 在肩部之间, 中隆线两侧具一对短的纵隆线; 肩角圆弧形, 在肩后的背面凹陷; 前胸背板后突狭长, 楔状, 顶端超过后足股节顶端甚远, 前胸背板总长为超出后足股节顶端部分长的 4.6~5 倍, 后突背面具有许多不规则的网状隆线; 前胸背板侧片背面观向外翻, 后角顶端截形, 侧片后缘具二凹陷, 前翅卵形, 其宽度略宽于中足股节的宽度。后翅发达, 到达前胸背板后突的顶端。前、中足股节上、下缘平直。后足股节粗壮, 长为宽的 2.7 倍; 膝前齿及膝齿尖锐。后足胫节内外侧均具刺 6 个。后足节 1 跗节与第 3 节近等长, 第 1 跗节下之三

垫近等长，顶钝。产卵瓣狭长，上瓣之长为宽的5倍，上下瓣之外缘均具细齿。体黑褐色。

雄性：体型较小，头顶较狭，其宽度为一眼宽的1.5~1.6倍，前胸背板长为超出后足股节顶端部分长的3~3.75倍。前翅的宽度与中足股节等宽或为中足股节宽的1.3倍。后足股节长为宽的3.5倍。下生殖板短锥形。体色同雌性。

体全长：♂ 15~16；♀ 17~17.3mm。

前胸背板长：♂ 14~15；♀ 15~16mm。

肩宽：♂ 1.5；♀ 2~2.5mm。

后足股节长：♂ 6~7；♀ 8~8.5mm。

正模♀，配模♂，广西：环江（木论），1993-08-27，蒋国芳采；副模8♂♂、17♀♀，广西：环江，1993-08-20~29，蒋国芳；1♂，3♀♀，广西：龙虎山，1991-10-07。黎天山。

本新种近似于 *Bolivaritettix convergens* Br. -W. 及 *Bolivaritettix sculpta* Bol. 主要区别为：

<i>B. convergens</i>	<i>B. guibeiensis</i>	<i>B. sculpta</i>
头顶前缘平直	平直	向中隆线呈弧形包围
头顶稍突出于眼前	稍突出于眼前	明显突出于眼前
头顶宽为一眼宽的1.4倍	♂ 1.5~1.6倍，♀ 1.6~2.1倍	1.6~1.75倍
头顶侧缘隆线不呈圆形弯曲	不呈圆形弯曲	呈圆形弯曲
前胸背板侧隆线在沟前区略弧形，明显向内收缩	直，几平行	直，几平行
侧面观，前胸背板上缘在肩部及前部前略波状	略波状	明显波状隆起

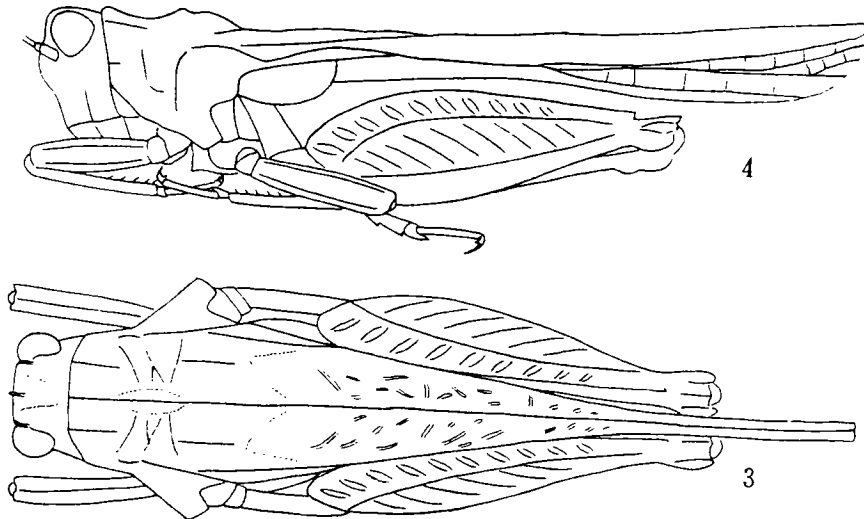


图3~4 桂北波蚱 *Bolivaritettix guibeiensis* sp. n.

3. 整体背面观 4. 整体侧面观

(五) 蟾蚱属 *Hyboella* Hancock

7. 广西蟾蚱，新种 *Hyboella guangziensis* sp. nov.

雌性:体小型,粗壮。头顶较宽,为一眼宽的 1.6 倍,突出于复眼之前,前缘略弧形,侧隆线及中隆线明显,在头部背面两侧各具一小突起。头顶与颜面侧观成圆形,颜面隆起在触角之间略弧形突出,纵沟的宽度与触角基节等宽。触角丝状,着生于复眼下缘之间。复眼圆球形。侧单眼位于复眼前缘的中部、前胸背板背面密具大大小小的颗粒;前缘平直,与复眼后缘相接;中隆线在沟前区明显完整,在肩部以后消失而形成 3~4 个突起,侧面观在肩部之前呈屋脊形;侧隆线在沟前区明显,向后端收缩,中部略曲;在肩部之间具一对短纵隆线,并具内侧肩隆线;前胸背板后突楔状,仅到达后足股节膝部,顶端中央凹陷;前胸背板侧片背观向外翻,后角截形,侧片后缘具二凹陷。前翅长卵形,小,略狭于中足股节的宽度。后翅较短,不到达后突的顶端,仅达肛上板基部。前、中足股节下缘波状。后足股节极粗,长为宽的 1.875 倍,膝前齿及膝齿钝。后足胫节外侧具刺 6 个,内侧 5 个。后足跗节第 1 节与第 3 节几等长,第 1 跗节下之 3 垫近等长,顶钝。产卵瓣狭长,外缘具细齿。体黑褐色。

雄性:体较小,体色和构造与雌性同。头顶宽为一眼宽的 1.75 倍。下生殖板短锥形。

体长:♂ 10mm; ♀ 13mm.

前胸背板长:♂ 10mm; ♀ 12mm.

肩宽:♂ 3mm; ♀ 4mm.

后足股节长:♂ 6mm; ♀ 12.5mm.

正模♀,广西:环江(木论),1993-08-19,蒋国芳;配模♂,广西:南宁(西乡塘),1980-08-23,覃容珍.

本新种近似于 *Hyboella perakensis* Günther, 主要区别为:

<i>Hyboella perakensis</i>	<i>Hyboella guangziensis</i>
前胸背板前部屋脊形部分直延至肩部之后(侧观)	仅达肩部之前
肩部之间短纵隆线消失,缺内侧肩隆线	均具有
前翅稍宽于中足股节	狭于中足股节

3 蚱科 Tetrigidae

(六) 柯蚱属

Coptotettix Bol.

8. 环江柯蚱,新种 *Coptotettix huanjiangensis* sp. nov.

雄性:体小型。头顶宽于一复眼宽,向前稍狭,两侧沟状,具中隆线。颜面侧观与头顶形成圆形,颜面隆起突出,在中单眼处明显凹陷,纵沟较狭。复眼近圆形,突出,侧单眼位于复眼前缘的中部。触

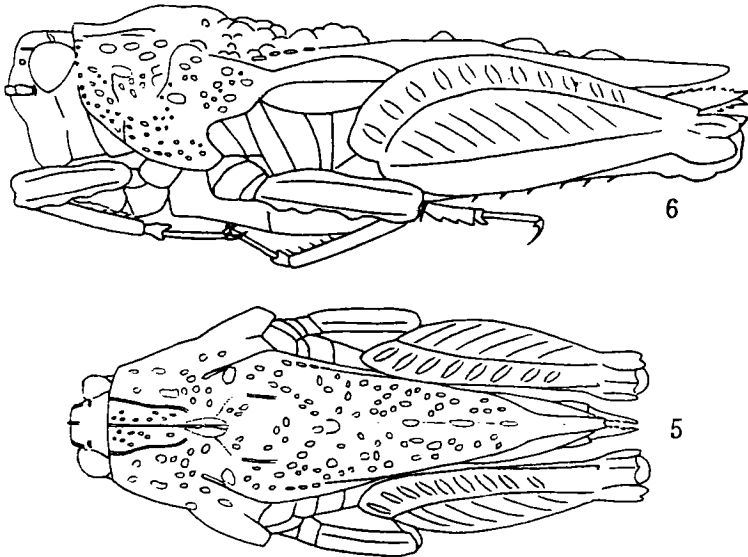


图 5~6 广西蟾蚱 *Hyboella guangziensis* sp. n.

5. 整体背面观

6. 整体侧面观

角丝状，着生于复眼下部之间。前胸背板背面较平，具细小颗粒；前缘平直，中隆线低，在肩部之前稍隆起，向后呈断续状，侧观上缘呈波状；侧隆线在沟前区明显，向后稍收缩；肩角钝角形，在肩部之间中隆线两侧具一对短的纵隆线；后突楔状，不到达或刚到达后足股节膝部；背板侧片后缘具二个凹陷，后角呈圆形或略斜截。前翅卵形。后翅不到达前胸背板后突的顶端。中足股节下缘略波状。后足股节粗壮，上侧中隆线具细齿，膝前齿尖锐。后足跗节第1节长于第3节，第1跗节下之第3垫长于第1、2垫，顶尖锐。尾须长锥形。下生殖板短锥形。

体黑褐或暗黄褐色、后足股节下侧黑色。后足胫节黑褐色，具二淡色环。

雌性 体较雄性粗大、构造、体色同雄性。

体长：♂ 7~7.5mm；♀ 7~8mm.

前胸背板长：♂ 6~7mm；♀ 7.5~8mm.

后足股节长：♂ 6~6.5mm；♀ 6~7mm.

正模♂，配模♀，广西：环江，1993-08-20，蒋国芳；副模11♂♂，17♀♀，广西：环江，1993-08-19~31，蒋国芳。

本新种近似于 *Coptotettix annandalei* Hancock 及 *Coptotettix gongshanensis* Zheng，主要区别为：

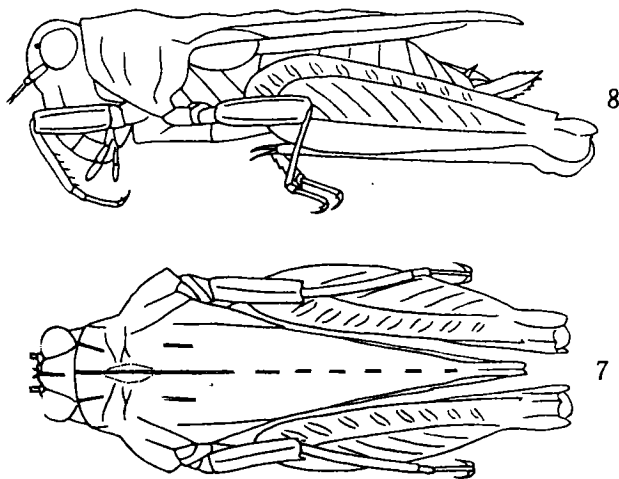


图7~8 环江柯蚱 *Coptotettix huanjiangensis* sp. n.

7. 整体背面(♂) 8. 整体侧面(♀)

<i>C. annandalei</i>	<i>C. huanjiangensis</i>	<i>C. gongshanensis</i>
头顶与一眼几等宽	宽于一眼宽度	与一眼几等宽
颜面隆起在中单眼处明显低凹	明显低凹	略低凹
前胸背板后突到达或超过后足股节顶端	不到达或刚达后足股节膝部	到达膝部而不达顶端
前胸背板中隆线完整	中隆线在后段断续	完整
侧片后角斜截	圆或略斜截	圆形
后翅到达后突顶端	不到达后突顶端	不到达后突顶端

(七) 蚱属 *Tetrix* Latreille

△9. 钻形蚱 *Tetrix subulata* (L.)

△10. 细角蚱 *Tetrix tenuicornis tenuicornis* (Sahlberg)

11. 日本蚱 *Tetrix japonica* (I. Bol.)

(八) 真长背蚱属 *Euparatettix* Hancock

△12. 瘦真长背蚱 *Euparatettix tenuis* Hancock

△13. 二斑真长背蚱 *Euparatettix bimaculatus* Zheng

(九) 突眼蚱属 *Ergatettix* Kirby△14. 突眼蚱 *Ergatettix dorsiferus* (Walker)

参考文献

- 1 尤其徽、黎天山、张永强、林日钊. 1990 广西经济昆虫图册, 植食性昆虫. 91~95. 广西科技出版社.
- 2 Gunther K. 1938 Revision der Acrydiinae (Orth.). I. Scelimenae spuriae. Stettiner Entomologische Zeitung. 00: 117~148, 161~234.
- 3 Gunther K. 1939 Revision der Acrydiinae (Orth.) II. Abhandlungen. Reihe A.; Zoologie. Bd. 20, Heft 1. 1-335.
- 4 Hancock J. L. 1915 V. Indian Tetriginae (Acrydiinae). Record of the Indian Museum 11 (1): 55~137.
- 5 Подгорная Л. И. 1983 Прямокрылые Насекомые Семейства Tetrigidae (Orthoptera) Фауны СССР. 1-95

A Survey of Tetrigoidea from the Huanjiang Region in the North of Guangxi (Orthoptera.)

Zheng Zhemin

(Institute of Zoology, Shanxi Normal University, Xi'an, 710062)

Jiang Guofang

(Institute of Biology, Guangxi Academy of Science, Nanning, 530003)

The present survey was carried out in northern part of Guangxi. Fourteen species belonging to three families and nine genera were obtained. Among them, nine are found to be new provincial records for Guangxi, the brief descriptions of four new species are given below. Types are preserved in the Institute of Zoology, Shanxi Normal University and Institute of Biology, Guangxi Academy of Sciences.

Mazarredia huanjiangensis sp. nov. (Figs. 1~2)

Closely allied to *Mazarredia cephalica* de Haan, distinguished by the following characters: 1) width of vertex narrower than eye about 1.5 times; 2) lateral margin of eye slightly sticking out; 3) dorsal view, the longitudinal diameter of eye longer than the distance which from the hind margin of eye to anterior margin of pronotum about 2 times; 4) humeral angle obtuse angular; 5) between the shoulders with a pair short longitudinal ridges; 6) size small, short and stout.

The whole length of body: ♀ 12mm; length of pronotum: ♀ 10.5mm; width of shoulder: ♀ 3.5mm; length of hind femur: ♀ 6mm.

Holotype ♀, Guangxi: Huanjiang, 1993-08-29, collected by Jiang Guofang.

Bolivaritettix guibeiensis sp. nov. (Figs. 3~4)

Closely allied to *Bolivaritettix convergens* Br. — W. and *B. sculpta* Bol. It differs from the former in: 1) width of vertex larger than one eye about 1.5~1.6 times (♂) and 1.6~2.1 times (♀); 2) lateral keels of prozona slightly curved, distinct convergent toward to inner sides. It differs from the latter in: 1) anterior margin of vertex straight; 2) vertex slightly protruding before the eyes; 3) lateral keels of vertex not curved; 4) lateral view, upper margin of pronotum slightly wave shape before the shoulders.

The whole length of body: ♂ 15~16mm; ♀ 17~17.3mm.

Length of pronotum: ♂ 14~15mm; ♀ 15~16mm.

width of shoulders: ♂ 1.5mm; ♀ 2~2.5mm.

Length of hind femur: ♂ 6~7mm; ♀ 8~8.5mm.

Holotype ♀, allotype ♂, Guangxi: Huanjiang, 1993-08-27, collected by Jiang Guo-Fang; paratypes 8 ♂♂, 17 ♀♀, Guangxi: Huanjiang, 1993-08-20~29, collected by Jiang Guofang. 1 ♂, 3 ♀♀, Guangxi: Longhushan, 1991-10-07, Li Tianshan.

Hyboella guangxiensis sp. nov. (Figs. 5~6)

This new species is allied to *Hyboella perakensis* Gunther, but differs in: 1) anterior part roof-like of pronotum only reaching before the shoulders; 2) with a pair short longitudinal ridges between the shoulders; 3) with inner humeral keels; 4) the width of elytra narrower than the width of middle of femora.

Length of body: ♂ 10mm; ♀ 13mm.

Length of pronotum: ♂ 10mm; ♀ 12mm.

Width of shoulders: ♂ 3mm; ♀ 4mm.

Length of hind femur: ♂ 6mm; ♀ 12.5mm.

Holotype ♀, Guangxi: Huanjiang, 1993-0819, collected by Jiang Guofang; allotype ♂, Guangxi: Nanning, 1980-08-23, collected by Tan Yongzhen.

Coptolettix huanjiangensis sp. nov. (Figs. 7~8)

This new species is allied to *Coptolettix annandalei* Hancock and *Coptolettix gongshanensis* Zheng. It differs from both in: 1) the width of vertex wider than one eye; 2) hind process of pronotum not reaching the knee of hind femur; 3) median carina of pronotum interrupted in the posterior part; 4) posterior angles of the lateral lobes of the pronotum round or obliquely truncated. It differs from the former by the wing not reaching the top of hind process of pronotum. It differs from the latter by the frontal ridge distinctly sinuate at the median ocellus.

Length of body: ♂ 7~7.5mm; ♀ 7~8mm.

Length of pronotum: ♂ 6~7mm; ♀ 7.5~8mm.

Length of hind femur: ♂ 6~6.5mm; ♀ 6~7mm.

Holotype ♂, allotype ♀, Guangxi: Huanjiang, 1993-08-20; paratypes 11 ♂♂, 17 ♀♀, Guangxi: Huanjiang, 1993-08-19~31, collected by Jiang Guofang.

Key words Orthoptera, Tetrigoidea, survey